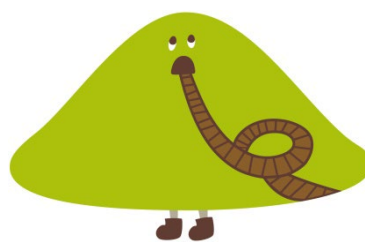


# 大阪教育大学 保健センター年報

2023 年度(令和 5 年度)



たまごどり



やまお

(大阪教育大学公式キャラクター)

## はじめに

保健センター長 宮前 雅見 .....	3
---------------------	---

沿革 .....	4
----------	---

2023 年度年間行事 .....	6
-------------------	---

## I：学生健康診断等

1.概要 .....	8
2.学生定期健康診断受診率と結果 .....	10
(1) 受診率一覧	
(2) 項目別検査結果	
(3) 健康調査(喫煙/飲酒/運動)	
3.体育会所属クラブ心電図検診実施結果 .....	15
(1) 受診状況一覧	
(2) 有所見率とその内訳	
4.短期留学生結核検診実施結果 .....	17
(1) 受診率一覧	
(2) 対象者の出身国一覧とその内訳	
5.学生特殊健康診断 .....	18
(1) 受診状況及び管理区分	
6.新入生の「麻しんに関する確認書」提出状況 .....	19

## II：職員健康診断

1.概要 .....	21
2.職員定期健康診断受診率と結果 .....	22
(1) 受診率一覧	
(2) 過去5年間の受診状況と内訳	
3.職員特殊健康診断 .....	24
(1) 受診状況及び管理区分	
4.ストレスチェック実施結果 .....	25

## III：安全衛生活動

1.安全衛生委員会活動報告 .....	27
---------------------	----

## IV：利用状況

1.月別利用状況 .....	31
2.保健センターで実施した診察及び検査 .....	33

3.健康診断証明書及びその他の証明書発行状況 .....	34
------------------------------	----

## V:メンタルヘルス

1.メンタルヘルス相談状況 .....	36
(1) 月別来談者数	
(2) 新規来室者の相談内容	
2.メンタルヘルス相談結果と印象 .....	37

## VI:保健センター関係業績

1.論文並びに著書・翻訳 .....	39
2.研究発表・講演 .....	39
3.保健センター関連学会委員会 .....	40

## VII:規定等

1.大阪教育大学保健センター規定 .....	42
2.構成員 .....	45

## あとがき

保健センター教授 飛谷 渉 .....	46
---------------------	----

## はじめに

私が大阪教育大学保健センターに着任して以来10年目を迎えました。学生教育と研究・大学院生の研究指導、実臨床の日々であった私にとって保健センターでの業務は激変と言えるものでもありました。そんな中、最大の出来事は着任5年目から約3年間続いた新型コロナウイルス感染症（COVID-19）のパンデミックでした。刻々と変わる政府の方針を常にupdateし、週末も日々増加する感染への学内対策、報告書の作成と隔離期間の設定など業務がひっ迫してスタッフは過酷な時間外労働をせざるを得ず、日に日に憔悴していくのを見るのがとても辛かった記憶が今も目に浮かびます。幸運にも優秀なスタッフに恵まれ、大学内関係部署の方々のご支援によりどうにか乗り越えることができ深く感謝しています。しかし、昨今の異常気象による気温上昇により新しい感染症の流行が懸念されます。我々はこのコロナ経験をしっかりと検証し、自己防衛策を身に付けて将来の危機に備えなくてはなりません。

コロナ禍を経て当センターではメンタル不調の相談も増加傾向にあります。不調を未然に防ぐにはワークライフバランスの確立が重要になってきます。内閣府が唱える“仕事と生活の調和（ワークライフバランス）憲章”によると、ワークライフバランスが実現した社会とは「就労による経済的自立ができること」「健康で豊かな生活のための時間が確保できること」「多様な働き方・生き方が選択できること」の3条件が整った社会とされています。ワークライフバランスとは仕事を控えてプライベートを充実させようということではありません。労働時間や労働形態を見直して仕事とプライベートな時間の両方を充実させようとするものです。当大学では超過勤務の職員がまだまだ多数みられます。ワークライフバランスの保持が強く望まれます。これによりプライベートな時間の確保が可能になり自己啓発にもつながることが期待されます。

もしメンタル不調を来した場合、当センターには臨床経験が豊富な精神科医の飛谷教授がサポートしてくれます。また、看護師も丁寧に相談に乗ってくれます。ご利用下さい。当センターではスタッフ一丸となって皆様の健康管理と健康増進に努めていきます。これからも温かいご支援、ご協力を賜りますようお願い申し上げます。

2024年9月

大阪教育大学保健センター長

宮前雅見

## 沿 革

- 1974年4月 大阪教育大学保健管理センター設置  
(国立学校設置法施行規則第29条の3の制定による)  
助教授定員1名, 講師定員1名, 看護婦定員1名による組織  
所長事務取扱に教育学部(保健学)上林久雄教授を任命(併任)
- 1974年9月 大阪教育大学保健管理センター規程, 大阪教育大学保健管理センター所長選考規定  
制定  
看護婦松井幸子, 採用
- 1975年1月 教育学部(心理学)安福純子助手, 保健管理センター講師就任
- 1975年3月 教育学部(保健学)上林久雄教授, 保健管理センター所長就任(併任)
- 1975年4月 大阪市立大学医学部(内科学)尾崎達郎助手, 保健管理センター助教授就任
- 1975年5月 保健管理センター施設, 池田分校に完成
- 1975年6月 保健管理センター開所式挙行
- 1975年9月 看護婦松井幸子, 国立療養所賀茂病院へ転出
- 1976年5月 看護婦茶谷利子, 採用
- 1977年3月 尾崎達郎助教授, 退職
- 1977年4月 大阪市立大学教養部(保健学)山田耕司助教授, 保健管理センター教授就任
- 1979年3月 山田耕司教授, 保健管理センター所長就任
- 1983年8月 安福純子講師, 保健管理センター助教授昇任
- 1984年3月 山田耕司教授, 退職
- 1984年4月 教育学部(保健学)仲井正名教授, 保健管理センター所長就任(併任)  
大阪市立大学医学部(内科学)朝井均助教授, 保健管理センター教授就任
- 1986年3月 看護婦茶谷利子, 定年により退職
- 1986年4月 朝井均教授, 保健管理センター所長就任  
看護婦梅田美津子, 大阪大学より転任
- 1992年4月 移転統合に伴い施設を柏原キャンパス大学会館中集会室に仮設
- 1993年4月 看護婦定員1名より2名に増員  
看護婦川口小夜子, 天王寺分校学務係より配置
- 1994年9月 事務局棟に保健管理センター完成
- 1996年3月 看護婦梅田美津子, 退職
- 1996年4月 看護婦中司妙美, 大阪市立大学より転任
- 2001年3月 安福純子助教授, 学校教育講座(心理学教室)へ転出
- 2001年4月 和歌山県立医科大学(神経精神医学)坂口守男助手, 保健管理センター助教授就任
- 2002年4月 保健管理システム導入
- 2004年4月 国立大学法人大阪教育大学保健センターに名称変更
- 2007年11月 坂口守男准教授, 保健センター教授昇任

2008年3月 朝井均教授，退職

2008年4月 坂口守男教授，保健センター所長就任  
大阪市立大学医学部（神経精神医学）飛谷渉，保健センター准教授就任

2010年3月 看護師川口小夜子，定年により退職

2010年4月 看護師有川智美，大阪教育大学附属幼稚園より転任

2013年3月 看護師中司妙美，定年により退職

2013年4月 看護師甚九美保，採用

2013年12月 第35回全国大学メンタルヘルス研究会開催（於：ホテルアウイーナ）

2015年3月 坂口守男教授，退職

2015年4月 大阪歯科大学大学院（内科学）宮前雅見准教授，保健センター所長教授就任

2015年4月 天王寺キャンパスに保健センター天王寺分室設置，非常勤看護師1名配置

2018年9月 看護師甚九美保，退職

2018年10月 看護師和田有路，採用

2019年4月 天王寺キャンパス昼間学生在籍に伴い，保健センター天王寺分室常勤看護師1名配置  
看護師峰松良子，採用

2020年4月 保健センター天王寺分室に夜間非常勤看護師1名加配

2020年11月 柏原キャンパス保健センターに非常勤看護師1名加配  
（新型コロナウイルス感染症に関連した任期付き採用（～2023年4月））

2023年4月 飛谷渉准教授，保健センター教授昇任

## 2023 年度年間行事

月	行 事
4月	学生定期健康診断 <b>【検査項目】</b> 問診・身体計測・血圧・検尿・内科診察・胸部レントゲン <b>【実施日程】</b> ◇柏原キャンパス 4月 10日（月）  新入生 4月 11日（火）  在学生 4月 12日（水）  在学生 ◇天王寺キャンパス 4月 13日（木）  新入生及び在学生全員 ※幼児教育及び小学校教育昼間コースの3・4回生を含む  短期留学生結核検診 <b>【対 象】</b> 令和5年度前期入学者 <b>【実施日程】</b> 4月11日（火） 健康診断結果報告書配布 健康診断証明書の発行開始
5月	学生定期健康診断事後措置開始 新入生U P I 検査の結果説明（希望者） 新入生歓迎行事の救護体制：5月13日（土），5月14日（日） 熱中症講習会開催：5月17日（水）
6月	体育会所属クラブ学生心電図検診：6月7日（水） ・対象学生：新1回生の部員と前年度有所見者 職員定期健康診断 第1回職員特殊健康診断（有機溶剤・特定化学物質・電離放射線） 第1回学生特殊健康診断（電離放射線）
7月	体育会所属クラブ学生心電図検診事後措置 職員定期健康診断結果の判定と事後措置開始 特殊健康診断結果の判定と事後措置 オープンキャンパスの救護体制
8月	プール試験救護体制（天王寺分室） 全国大学保健管理協会近畿地方部会研究集会参加
9月	大学院教育学研究科・大学院連合教職実践研究科入試（1次）の救護体制 短期留学生結核検診（10月入学者）：9月27日（水）
10月	全国大学保健管理研究集会参加
11月	大学祭（神霜祭）の救護体制 大学祭（神霜祭）にて健康セミナー開催：11月4日（土） 全国大学保健管理協会阪奈和地区研究集会参加 学部推薦入試の救護体制
12月	第2回職員特殊健康診断（有機溶剤・特定化学物質・電離放射線） 第1回学生特殊健康診断（有機溶剤・特定化学物質） 第2回学生特殊健康診断（電離放射線） 大学院連合教職実践研究科入試（2次）の救護体制 全国大学メンタルヘルス研究集会参加
1月	特殊健康診断結果の判定及び事後措置 大学入学共通テスト（本試験，追試験）の救護体制
2月	学部私費外国人留学生入試の救護体制 大学院連合教職実践研究科（3次）・大学院教育学研究科入試（3次）の救護体制 特別支援教育特別専攻科入試（1次）の救護体制 第3年次編入学試験の救護体制 学部一般選抜（前期日程）の救護体制
3月	大学院連合教職実践研究科（4次）の救護体制 学部一般選抜（後期日程）の救護体制 保健センター運営委員会

## **I : 学生健康診断等**

---



# 1. 概要

学生の疾病予防と早期発見に努めるとともに、健康保持・増進及び健康教育の向上を図る事を目的に実施。

区分	検査項目	対象者	実施時期	実施場所
定期健康診断	①健康調査（問診） ②身体計測（身長・体重・BMI） ③血圧 ④検尿（蛋白・糖・潜血） ⑤内科診察（視診・聴打診） ⑥胸部X線直接撮影	全学生	4月	柏原キャンパス 天王寺キャンパス
体育会クラブ 心電図検診	問診 ⑦安静時心電図検査	体育会所属クラブの新入生 及び前年度有所見者	6月	柏原キャンパス
短期留学生 結核検診	問診 ⑧胸部X線直接撮影	新入学短期留学生 (在籍期間半年以上であること)	4月, 9月	柏原キャンパス

## 【 二次検査及び精密検査 】

### ① 健康調査（問診）

現病歴、管理中・治療中の疾患がある場合は、保健センター医師の診察又は看護師の面談を行い、管理状況を調査する。

### ② 身体測定

BMI30以上の学部1回生を対象に、肥満指導を案内し希望者に実施する。

### ③ 血圧測定

収縮期血圧 140mmHg 以上、拡張期血圧 90mmHg 以上の者を対象に再測定を行う。

再測定後も有所見の場合は、家庭血圧の測定を指導し、その結果に基づき保健センター医師が診察。精密検査が必要と判断された場合は医療機関へ紹介する。

### ④ 尿検査

全ての有所見者を対象とする。

早朝尿に対して試験紙で再検査を実施。(+)以上の者は同様に再々検査を実施する。

再々検査でも(+)以上の者は、保健センター医師による診察の後、精密検査が必要と判断された場合は医療機関へ紹介する。

### ⑤ 内科診察

有所見者を対象とし、保健センター医師による診察を行う。精密検査が必要と判断された場合は、医療機関へ紹介する。

### ⑥ 胸部 X 線直接撮影（定期健康診断）

有所見者は保健センター医師による診察後、精密検査が必要と判断された場合は医療機関へ紹介する。

⑦ 心電図検診

有所見者の中から保健センター医師が必要と判断した者は、再検査の後診察を行う。その結果、精密検査が必要と判断された場合は医療機関へ紹介する。

⑧ 短期留学生結核検診胸部 X 線直接撮影

有所見者のうち結核が疑われる者は、結核検診事後措置マニュアルに添って指定医療機関を受診できるよう対応する。それ以外の有所見者は、保健センター医師の診察後医療機関を紹介する。その際、留学生係へ協力を依頼し、対象者の受診サポートを行う。

## 2. 学生定期健康診断受診率と結果

### (1) 受診率一覽

<全体> 対象者数 4,304 人 / 受診者数 3,999 人 / 受診率(%) 92.9%

#### ① 柏原キャンパス

		対象者数(人)			受診者数(人)			受診率(%)			
		男	女	計	男	女	計	男	女	計	
学部	教員養成課程	1回生	215	309	524	214	309	523	99.5	100.0	99.8
		2回生	211	307	518	202	301	503	95.7	98.0	97.1
		3回生	218	256	474	207	251	458	95.0	98.0	96.6
		4回生	213	244	457	201	229	430	94.4	93.9	94.1
		5回生以上	55	25	80	26	13	39	47.3	52.0	48.8
		小計	912	1,141	2,053	850	1,103	1,953	93.2	96.7	95.1
	教育協働学科	1回生	153	208	361	152	206	358	99.3	99.0	99.2
		2回生	156	193	349	136	181	317	87.2	93.8	90.8
		3回生	155	203	358	136	190	326	87.7	93.6	91.1
		4回生	166	186	352	145	174	319	87.3	93.5	90.6
		5回生以上	39	23	62	15	13	28	38.5	56.5	45.2
小計		669	813	1,482	584	764	1,348	87.3	94.0	91.0	
大学院/教職大学院	1回生	46	39	85	46	37	83	100.0	94.9	97.6	
	2回生	32	40	72	29	35	64	90.6	87.5	88.9	
	3回生以上	1	3	4	0	1	1	0.0	33.3	25.0	
	小計	79	82	161	75	73	148	94.9	89.0	91.9	
特別支援教育特別専攻		10	20	30	10	19	29	100.0	95.0	96.7	
総計		1,670	2,056	3,726	1,519	1,959	3,478	91.0	95.3	93.3	

#### ② 天王寺キャンパス

		対象者数(人)			受診者数(人)			受診率(%)			
		男	女	計	男	女	計	男	女	計	
学部	教員養成課程 昼間コース	3回生	7	57	64	7	57	64	100.0	100.0	100.0
		4回生	12	49	61	11	48	59	91.7	98.0	96.7
		5回生以上	0	1	1	0	1	1	100.0	100.0	100.0
		小計	19	107	126	18	106	124	94.7	99.1	98.4
	教員養成課程 夜間コース	1回生	15	23	38	15	23	38	100.0	100.0	100.0
		2回生	18	20	38	18	20	38	100.0	100.0	100.0
		3回生	33	33	66	32	32	64	97.0	97.0	97.0
		4回生	35	31	66	35	30	65	100.0	96.8	98.5
		5回生	27	33	60	26	31	57	96.3	93.9	95.0
		6回生以上	8	7	15	6	4	10	75.0	57.1	66.7
		小計	136	147	283	132	140	272	97.1	95.2	96.1
大学院/教職大学院	1回生	41	32	73	37	29	66	90.2	90.6	90.4	
	2回生	43	32	75	29	23	52	67.4	71.9	69.3	
	3回生以上	6	15	21	2	5	7	33.3	33.3	33.3	
	小計	90	79	169	68	57	125	75.6	72.2	74.0	
総計		245	333	578	218	303	521	89.0	91.0	90.1	

## (2) 項目別検査結果

### ① BMI

			受検者数	有所見者数	有所見者内訳			
					18.5未満	25以上30未満	30以上40未満	40以上
柏原	男子	学 部	1434	367	153	174	40	0
		大学院/教職大学院	75	23	11	8	3	1
		特別支援教育特別専攻	10	2	0	2	0	0
	女子	学 部	1867	474	343	113	17	1
		大学院/教職大学院	73	26	17	8	1	0
		特別支援教育特別専攻	19	6	3	2	1	0
天王寺	男子	学 部：昼間コース	18	6	3	3	0	0
		学 部：夜間コース	132	38	12	20	6	0
		大学院/教職大学院	68	22	6	7	9	0
	女子	学 部：昼間コース	106	22	17	5	0	0
		学 部：夜間コース	140	32	20	10	2	0
		大学院/教職大学院	57	17	5	9	3	0
合 計			3,999	1,035	590	361	82	2

### ② 血圧

		受検者数	有所見者数	有所見者の事後措置と結果							※要医療結果			
				有所見者BMI			未再検	問題なし		経過観察	※要医療	通院中	問題なし	要治療/ 要管理
				25以上30未満	30以上40未満	40以上		センター で再検	家庭 血圧					
柏原	学 部	3,301	91	22	14	0	70	17	3	0	1	0	0	1
	大学院/教職大学院	148	9	2	6	0	7	1	1	0	0	0	0	0
	特別支援教育特別専攻	29	2	0	0	0	2	0	0	0	0	0	0	0
天王寺	学 部：昼間コース	124	0	0	0	0	0	0	0	0	0	0	0	0
	学 部：夜間コース	272	15	3	0	0	0	10	1	0	0	0	0	0
	大学院/教職大学院	124	11	4	3	0	2	5	1	3	0	0	0	0
合 計		3,998	128	31	23	0	81	33	6	3	1	0	0	1

### ③ 尿検査

	受検者数	有所見者数	一次検査			二次検査						
			有所見者内訳(延数)			再検査結果(早朝尿)			※有所見者判定			
			糖	蛋白	潜血	未再検	異常なし	※有所見	経過観察	要精査	通院中	
柏原	学部	3,273	279	17	197	88	31	233	15	5	4	6
	大学院/教職大学院	146	11	0	10	3	1	8	2	2	0	0
	特別支援教育特別専攻	29	2	0	1	1	0	1	1	0	0	1
天王寺	学部：昼間コース	124	2	1	0	1	0	2	0	0	0	0
	学部：夜間コース	272	5	0	5	1	2	2	2	0	0	2
	大学院/教職大学院	121	8	2	1	5	0	6	2	0	0	2
合計	3,965	307	20	214	99	34	252	22	7	4	11	

### ④ 内科診察

	受検者数	有所見者数	有所見者内訳					二次診察結果(センター実施)				
			結膜貧血	甲状腺肥大	心雑音	不整脈	その他	問題なし	経過観察	(自己受診含) 医療機関紹介	通院中	
柏原	学部	3,301	60	2	48	9	1	0	21	6	32	1
	大学院/教職大学院	148	5	0	4	1	0	0	2	0	3	0
	特別支援教育特別専攻	29	2	0	2	0	0	0	1	0	1	0
天王寺	学部：昼間コース	124	1	0	0	1	0	0	1	0	0	0
	学部：夜間コース	272	1	0	0	1	0	0	1	0	0	0
	大学院/教職大学院	123	1	0	0	0	1	0	0	1	0	0
合計	3,997	70	2	54	12	2	0	26	7	36	1	

### ⑤ 胸部X線

	受検者数	有所見者数	有所見者内訳					※要再検・精査受診結果			
			経過観察	※要再検	※要精査	要治療	通院中	問題なし	経過観察	要医療	
柏原	学部	3,301	1	0	0	0	0	1	0	0	0
	大学院/教職大学院	148	0	0	0	0	0	0	0	0	0
	特別支援教育特別専攻	29	0	0	0	0	0	0	0	0	0
天王寺	学部：昼間コース	124	1	1	0	0	0	0	0	0	0
	学部：夜間コース	272	2	2	0	0	0	0	0	0	0
	大学院/教職大学院	124	1	1	0	0	0	0	0	0	0
合計	3,998	5	4	0	0	0	1	0	0	0	

### (3) 健康調査

#### 【喫煙状況】

		受診者数		毎日喫煙する		時々喫煙する		喫煙しない		未回答		喫煙者数			
		男	女	男	女	男	女	男	女	男	女	男		女	
												人	%	人	%
柏原	学 部	1,434	1,867	68	12	73	21	1,282	1,831	11	3	141	9.8	33	1.8
	大学院/教職大学院	75	73	5	3	2	0	68	70	0	0	7	9.3	3	4.1
	特別支援教育特別専攻	10	19	0	0	1	0	9	19	0	0	1	10	0	0
天王寺	学 部：昼間コース	18	106	1	1	1	1	16	104	0	0	2	11.1	2	1.9
	学 部：夜間コース	132	140	15	1	7	2	109	137	1	0	22	16.7	3	2.1
	大学院/教職大学院	68	57	5	1	0	0	60	52	3	4	5	7.4	1	1.8
合 計		1,737	2,262	94	18	84	24	1,544	2,213	15	7	178	10.2	42	1.9

#### 【飲酒状況】

		受診者数		毎日飲酒する		時々飲酒する		ほとんど飲酒しない		未回答		飲酒者数			
		男	女	男	女	男	女	男	女	男	女	男		女	
												人	%	人	%
柏原	学 部	1,434	1,867	24	10	504	558	895	1,296	11	3	528	36.8	568	30.4
	大学院/教職大学院	75	73	2	1	44	30	29	42	0	0	46	61.3	31	42.5
	特別支援教育特別専攻	10	19	0	1	6	10	4	8	0	0	6	60	11	57.9
天王寺	学 部：昼間コース	18	106	0	0	13	70	5	36	0	0	13	72.2	70	66
	学 部：夜間コース	132	140	6	3	66	61	59	76	1	0	72	54.5	64	45.7
	大学院/教職大学院	68	57	7	1	33	24	25	28	3	4	40	58.8	25	43.9
合 計		1,737	2,262	39	16	666	753	1,017	1,486	15	7	705	40.6	769	34

#### 【運動状況】

		受診者数		毎日運動する		時々運動する		ほとんど運動しない		未回答		運動者数			
		男	女	男	女	男	女	男	女	男	女	男		女	
												人	%	人	%
柏原	学 部	1,434	1,867	364	199	778	850	281	815	11	3	1,142	79.6	1,049	56.2
	大学院/教職大学院	75	73	11	9	46	32	18	32	0	0	57	76	41	56.2
	特別支援教育特別専攻	10	19	2	0	6	9	2	10	0	0	8	80	9	47.4
天王寺	学 部：昼間コース	18	106	3	3	14	65	1	38	0	0	17	94.4	68	64.2
	学 部：夜間コース	132	140	24	10	83	85	24	45	1	0	107	81.1	95	67.9
	大学院/教職大学院	68	57	12	2	33	28	20	23	3	4	45	66.2	30	52.6
合 計		1,737	2,262	416	223	960	1,069	346	963	15	7	1,376	79.2	1,292	57.1

## 健康調査の年次推移(全学生)

### 【喫煙】

	受診者数			喫煙者数					
	男	女	計	男		女		計	
				人	%	人	%	人	%
2020年度	1,797	2,153	3,950	137	7.6	29	1.3	166	4.2
2021年度	1,810	2,267	4,077	127	7.0	39	1.7	166	4.1
2022年度	1,746	2,234	3,980	131	7.5	28	1.3	159	4.0
2023年度	1,737	2,262	3,999	178	10.2	42	1.9	220	5.5

### 【飲酒】

	受診者数			飲酒者数					
	男	女	計	男		女		計	
				人	%	人	%	人	%
2020年度	1,797	2,153	3,950	691	38.5	681	31.6	1,372	34.7
2021年度	1,810	2,267	4,077	651	36.0	705	31.1	1,356	33.3
2022年度	1,746	2,234	3,980	599	34.3	648	29.0	1,247	31.3
2023年度	1,737	2,262	3,999	705	40.6	769	34.0	1,474	36.9

### 【運動】

	受診者数			運動者数					
	男	女	計	男		女		計	
				人	%	人	%	人	%
2020年度	1,797	2,153	3,950	1,411	78.5	1,176	54.6	2,587	65.5
2021年度	1,810	2,267	4,077	1,424	78.7	1,336	58.9	2,760	67.7
2022年度	1,746	2,234	3,980	1,292	74.0	1,281	57.3	2,573	64.6
2023年度	1,737	2,262	3,999	1,376	79.2	1,292	57.1	2,668	66.7

### 3. 体育会所属クラブ心電図検診実施結果

#### (1) 受診状況一覽

団 体 名	対象者数			受診者数			受診率(%)		
	男	女	計	男	女	計	男	女	計
男子バスケットボール部	9	1	10	8	1	9	88.9	100.0	90.0
女子バスケットボール部	0	4	4	0	4	4	0.0	100.0	100.0
男子バレーボール部	3	0	3	3	0	3	100.0	0.0	100.0
女子バレーボール部	0	3	3	0	2	2	0.0	66.7	66.7
男子ハンドボール部	4	1	5	4	1	5	100.0	100.0	100.0
女子ハンドボール部	0	3	3	0	3	3	0.0	100.0	100.0
硬式野球部	8	2	10	8	2	10	100.0	100.0	100.0
準硬式野球部	6	2	8	6	2	8	100.0	100.0	100.0
男子サッカー部	14	0	14	14	0	14	100.0	0.0	100.0
ラグビー部	5	3	8	5	3	8	100.0	100.0	100.0
アメリカンフットボール部	10	8	18	9	7	16	90.0	87.5	88.9
硬式庭球部	2	1	3	2	1	3	100.0	100.0	100.0
ソフトテニス部	7	2	9	6	2	8	85.7	100.0	88.9
卓球部	6	4	10	6	4	10	100.0	100.0	100.0
剣道部	2	5	7	2	5	7	100.0	100.0	100.0
柔道部	4	1	5	4	1	5	100.0	100.0	100.0
合気道部	1	2	3	1	2	3	100.0	100.0	100.0
空手部	3	1	4	3	1	4	100.0	100.0	100.0
体操競技部	2	2	4	2	2	4	100.0	100.0	100.0
陸上競技部	13	12	25	13	11	24	100.0	91.7	96.0
バドミントン部	5	3	8	5	3	8	100.0	100.0	100.0
水上競技部	5	2	7	5	2	7	100.0	100.0	100.0
体育会スキー部	4	2	6	4	2	6	100.0	100.0	100.0
モダンダンス部	0	5	5	0	5	5	0.0	100.0	100.0
フィギアスケート部	0	1	1	0	1	1	0.0	100.0	100.0
女子サッカー部	0	7	7	0	7	7	0.0	100.0	100.0
女子ラクロス部	0	5	5	0	5	5	0.0	100.0	100.0
弓道部	8	9	17	8	9	17	100.0	100.0	100.0
LSB	4	24	28	3	23	26	75.0	95.8	92.9
男子ラクロス部	10	4	14	9	4	13	90.0	100.0	92.9
山岳部	3	2	5	1	2	3	33.3	100.0	60.0
合 計	138	121	259	131	117	248	94.9	96.7	95.8



(2) 有所見率とその内訳

	受診者数	有所見者数	有所見者内訳										センター医師判定			
			心室性期外収縮	上室性期外収縮	不完全右脚ブロック	完全右脚ブロック	I度房室ブロック	洞性頻脈	洞性徐脈	右軸偏位	左軸偏位	QT延長	問題なし	経過観察	要精査	通院中
男	131	10	1	0	1	3	2	1	0	1	1	0	0	10	0	0
女	117	7	0	2	0	0	1	0	1	2	0	1	0	7	0	0
合計	248	17	1	2	1	3	3	1	1	3	1	1	0	17	0	0

※心電図の対象者は、新入部員と前年度有所見者。前年度有所見者については実施前に事前問診をとり、自覚症状がある、または本人が希望する場合のみ検査を実施した。

## 4. 短期留学生結核検診実施結果

### (1) 受診率一覽

区 分		対象者数	受診者数	有所見者数
前期入学者	男子	10	10	0
	女子	15	15	0
	合計	25	25	0
後期入学者	男子	11	11	0
	女子	17	17	0
	合計	28	28	0
総 計		53	53	0

### (2) 対象者の出身国一覽とその内訳

	前期入学者	後期入学者	合計(人)
インドネシア	0	1	1
ウガンダ	1	0	1
ウクライナ	0	1	1
キルギス	1	0	1
ジンバブエ	1	0	1
タイ	1	2	3
中国	5	2	7
パキスタン	1	0	1
ブラジル	0	3	3
ベトナム	2	4	6
マラウイ	2	0	2
ミャンマー	0	2	2
アメリカ	1	0	1
エルサルバドル	1	0	1
韓国	1	2	3
台湾	6	2	8
チリ	1	1	2
ドイツ	0	3	3
トルクメニスタン	0	1	1
フランス	0	3	3
ポーランド	0	1	1
リトアニア	1	0	1
合計	25	28	53



結核高蔓延国

※短期留学生の結核高蔓延国出身者の増加に伴い、2016年度より入学時の結核検診を開始。

※検診内容は、問診及び胸部レントゲン直接撮影。

## 5. 学生特殊健康診断

### (1) 受診状況及び管理区分

学生特殊健康診断：(6月・12月実施)

区分	対象者数	受診者数	管理区分		
			管理 A	管理 B	管理 T
電離放射線健康診断(第1回)	0	0	—	—	—
電離放射線健康診断(第2回)	0	0	—	—	—

学生特殊健康診断 (12月実施)

区分	対象者数	受診者数	管理区分		
			管理 A	管理 B	管理 T
有機溶剤等健康診断	21	21	18	3	—
特定化学物質健康診断	20	20	15	3	2
歯科医師による健康診断	21	21	21	—	—

※学生特殊健康診断における電離放射線健康診断は、学内の放射線障害予防規定に基づき実施する。

また、学外研究機関で放射線取り扱いする学生については、年1回(12月)血液検査も実施する

※学生特殊健康診断における有機溶剤、特定化学物質健康診断は、大学の安全衛生の自主的な取り組みとして、2005年度より大学教員と同一環境下で研究活動を行う大学院生・学部学生を対象に年1回(12月)実施する。

※特殊健康診断実施後の措置として、有所見者には産業医による面接指導を実施する。

(管理区分内容)

管理区分	症状区分	事後措置
管理 A	健康診断の結果、異常が認められない場合	措置を要しない
管理 B	健康診断の結果、管理Cには該当しないが、当該因子による又は当該因子による疑いのある異常が認められる場合	医師が必要と認める検診又は検査を医師が指定した期間毎に行い、必要に応じて就業制限をする
管理 C	健康診断の結果、当該因子による疾病にかかっている場合	当該業務への就業禁止及び治療を必要とする
管理 R	健康診断の結果、当該因子による疾病又は異常を認めないが、当該業務に就業することにより増悪する恐れのある疾病にかかっている場合又は異常が認められる場合	当該業務への就業制限、当該疾病及び異常に対する治療その他の措置を必要とする
管理 T	健康診断の結果、当該因子以外の原因による疾病にかかっている場合又は異常が認められる場合(管理Rに属するものを除く)	当該疾病に対する治療その他の措置を必要とする

## 6. 新入生の「麻しんに関する確認書」提出状況

区 分		対象者数	①ワクチン接種		②抗体検査		③その他 (予防接種不可)		④書類未提出	
			人	%	人	%	人	%	人	%
学部	教員養成	524	522	99.6	2	0.4	0	0	0	0
	教育協働	361	336	93.1	15	4.2	0	0	10	2.8
※学部 夜間コース		61	57	93.4	2	3.3	0	0	2	3.3
大学院/ 教職大学院		158	115	72.8	38	24.1	0	0	5	3.2
特専		29	19	65.5	10	34.5	0	0	0	0
合計		1,133	1,049	92.6	67	5.9	0	0	17	1.5

※2008 年度より，入学時に麻しんに関する書類の提出を求め，入学者全員のワクチン接種状況又は抗体値を確認している。(ワクチン接種は2回，抗体値はEIA法 Ig 検査で8以上)

※抗体検査の結果が，本学の基準値以下の場合は追加でワクチン接種するよう促している。

※学部夜間コースの対象者には，3年次編入者23人を含む。

また対象者数は入学時のものを記載しているため，年度内の休退学者数も含まれる。

## II：職員健康診断

---

## 1.概要

労働安全衛生法に基づき、職員の健康影響、健康障害及び疾病の早期発見、健康保持増進を目的として実施する。

区分	検査項目	対象者	実施時期	実施場所
定期健康診断	①健康調査(問診)	全員	5月末～ 6月上旬	柏原キャンパス 天王寺地区 池田地区 平野地区 附属特別支援学校
	②計測(身長・体重・BMI)			
	③検尿(蛋・糖・潜血)			
	④血圧測定			
	⑤視力検査(裸眼又は矯正)			
	⑥聴力検査(1000Hz/4000Hz)			
	⑦胸部X線デジタル撮影			
	⑧内科診察(視診・聴打診)			
	⑨血液検査	35歳及び40歳以上の者		巡回健診で各地区の実施日に受診できなかった場合、請負者が有している健診専門施設で実施
	貧血検査(赤血球数・血色素量)			
	肝機能検査(GOT・GPT・γ-GTP)			
脂質代謝検査(HDL-Ch・中性脂肪・LDL-ch)				
空腹時血糖				
⑩安静時心電図検査	40歳未満の事務系職員で、新規採用者及び雇用から3年毎にあたる者、前年度有所見者			
⑪腹囲測定				
○情報機器作業健診(問診・近点視力検査・診察)				
○麻しん(はしか)抗体検査	新規採用者で40歳未満の者			
○大腸がん検査(便潜血)	希望者 (検査費用は自己負担)			
雇入時の健康診断	定期健診項目の①～⑪	採用者	採用時	
	○便培養検査	給食業務に従事する採用者		
特定業務従事者の健康診断	定期健診①～⑪の対象項目	特定業務従事者	(6月)	(定期健康診断)
			12月	特殊健康診断と同日

※特定業務従事者の健康診断について…鉛、水銀、クロム、砒素、黄りん、弗化水素、塩酸、硝酸、亜硫酸、硫酸、一酸化炭素、二酸化炭素、青酸、ベンゼン、アニリン、ホルムアルデヒドその他これらに準ずる有害物のガス、蒸気、又は粉じんを発散する場所における業務等に従事する者は、6月・12月の年2回、定期健康診断と同じ項目の健康診断を受けなければならない。ただし、胸部X線検査については6月に異常がなければ2回目は免除される。

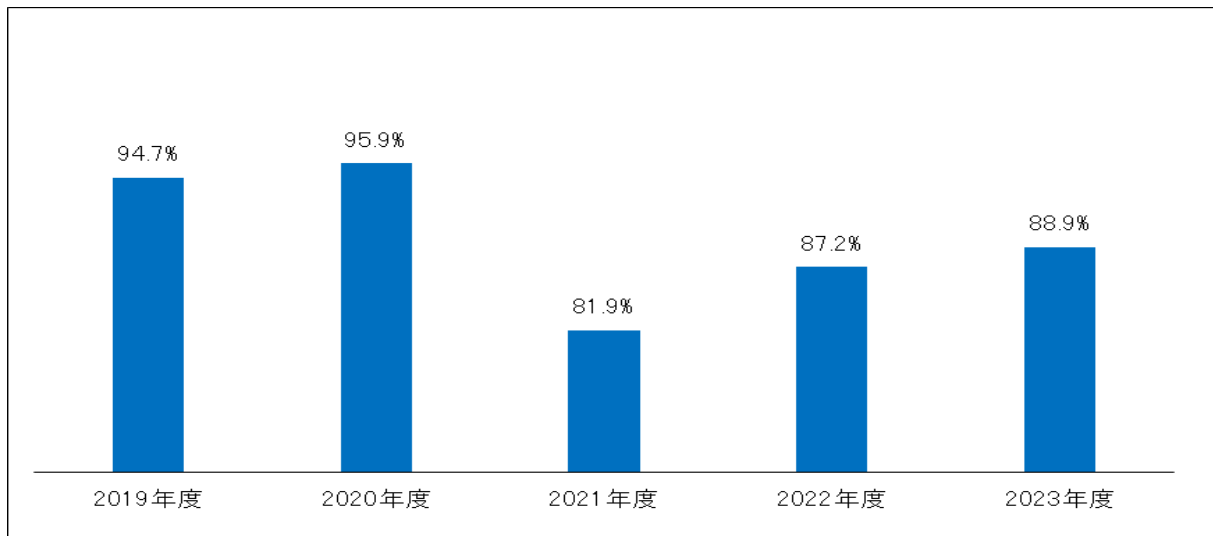
## 2.職員定期健康診断受診率と結果

### (1) 受診率一覧

区分	部 局	対象者数			受診者状況				
		男	女	計	定期健診 受診者数	人間ドック 受診者数	受診者 合計	受診率(%)	
柏原キャンパス	監査室	1	1	2	1	1	2	100.0	
	未来教育共創戦略担当室	2	1	3	2	1	3	100.0	
	IR担当室	1	1	2	1	1	2	100.0	
	経営戦略課	4	3	7	1	5	6	85.7	
	総務部総務課	9	13	22	6	15	21	95.5	
	総務部人事課	9	14	23	15	8	23	100.0	
	総務部財務課	12	11	23	11	10	21	91.3	
	総務部施設課	8	5	13	10	3	13	100.0	
	学務部教務課	11	22	33	15	18	33	100.0	
	学務部学生支援課	8	16	24	15	8	23	95.8	
	学務部入試課	7	3	10	6	4	10	100.0	
	学部学術連携課	4	14	18	7	9	16	88.9	
	学部学術情報課	9	21	30	18	10	28	93.3	
	学部附属学校課	2	9	11	6	5	11	100.0	
	総合教育系	30	13	43	19	17	36	83.7	
	多文化教育系	32	13	45	17	16	33	73.3	
	健康安全教育系	8	13	21	8	10	18	85.7	
	理数情報教育系	42	11	53	33	13	46	86.8	
	表現活動教育系	26	11	37	10	18	28	75.7	
	保健センター	0	3	3	0	3	3	100.0	
小計		0	3	423	201	175	376	88.9	
天王寺キャンパス	学務部天王寺地区総務課	8	6	14	9	3	12	85.7	
	学務部学生支援課(天王寺)	0	1	1	1	0	1	100.0	
	学部学術情報課(天王寺分館)	1	2	3	3	0	3	100.0	
	総合教育系	16	9	25	11	9	20	80.0	
	多文化教育系	4	1	5	2	1	3	60.0	
	理数情報教育系	3	1	4	3	1	4	100.0	
	表現活動教育系	2	2	4	0	2	2	50.0	
	保健センター	0	1	1	0	1	1	100.0	
小計		34	23	57	29	17	46	80.7	
附属学校	学校安全推進センター	事務	1	1	2	1	1	2	100.0
		教員	1	0	1	0	0	0	0.0
	附属池田小学校	事務	0	1	1	1	0	1	100.0
		教員	19	14	33	27	4	31	93.9
	附属池田中学校	事務	0	1	1	1	0	1	100.0
		教員	15	9	24	14	9	23	95.8
	附属高等学校池田校舎	事務	1	3	4	2	2	4	100.0
		教員	20	11	31	22	6	28	90.3
	附属天王寺小学校	事務	0	1	1	0	1	1	100.0
		教員	17	6	23	18	1	19	82.6
	附属天王寺中学校	事務	0	1	1	0	1	1	100.0
		教員	17	9	26	17	3	20	76.9
	附属高等学校天王寺校舎	事務	1	2	3	1	2	3	100.0
		教員	25	6	31	24	5	29	93.5
	附属平野小学校	事務	0	1	1	1	0	1	100.0
		教員	18	15	33	21	7	28	84.8
	附属平野中学校	事務	0	1	1	0	0	0	0.0
		教員	14	7	21	17	2	19	90.5
	附属高等学校平野校舎	事務	1	2	3	2	1	3	100.0
		教員	19	8	27	15	11	26	96.3
附属特別支援学校	事務	0	2	2	1	1	2	100.0	
	教員	16	17	33	20	11	31	93.9	
附属幼稚園	事務	0	1	1	0	1	1	100.0	
	教員	1	10	11	10	1	11	100.0	
小計		186	129	315	215	70	285	90.5	
合計		220	155	795	445	262	707	88.9	

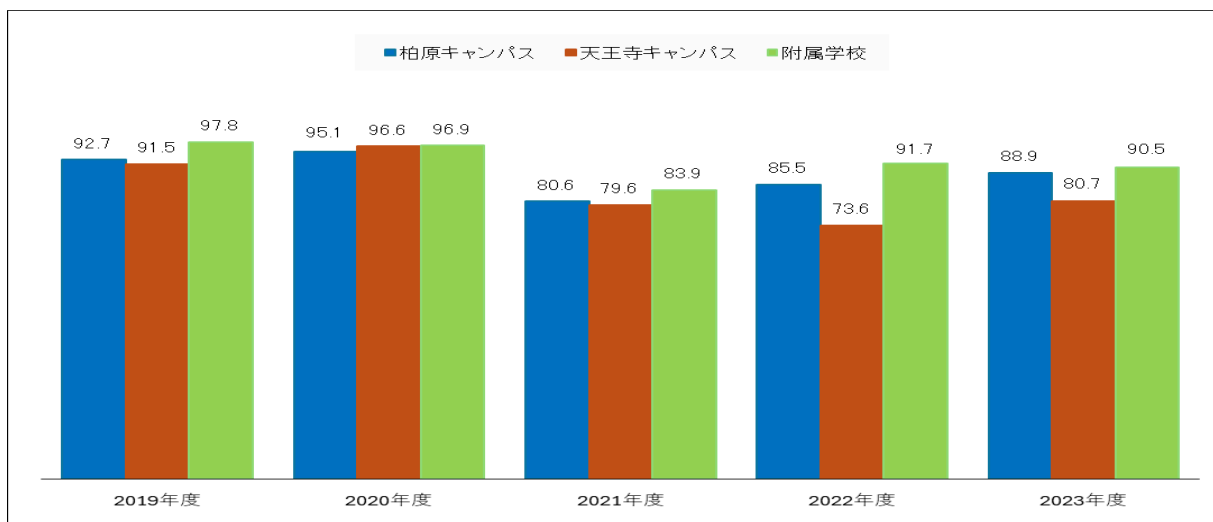
## (2) 過去5年間の受診状況とその内訳

### 【受診状況】



	2019年度	2020年度	2021年度	2022年度	2023年度
職員総数	794	809	811	796	795
総受診者数(割合)	752(94.7)	776(95.9)	664(81.9)	694(87.2)	707(88.9)

### 【受診状況内訳】



	2019年度	2020年度	2021年度	2022年度	2023年度
柏原キャンパス	396人(92.7)	470人(95.1)	345人(80.6)	361人(85.5)	376人(88.9)
天王寺キャンパス	43人(91.5)	57人(96.6)	47人(79.6)	42人(73.6)	46人(80.7)
附属学校	313人(97.8)	312人(96.9)	272人(83.9)	291人(91.7)	285人(90.5)

※各キャンパスごとの受診者数と( )内は受診率を%で示す。



### 3. 職員特殊健康診断

#### (1) 受診状況及び管理区分

職員特殊健康診断：第1回（6月実施）

区 分	対象者数	受診者数	管 理 区 分		
			管 理 A	管 理 B	管 理 T
有機溶剤等健康診断	16	16	14	—	2
特定化学物質健康診断	10	10	8	—	2
電離放射線健康診断	5	5	5	—	—
歯科医師による健康診断	8	8	8	—	—

職員特殊健康診断：第2回（12月実施）

区 分	対象者数	受診者数	管 理 区 分		
			管 理 A	管 理 B	管 理 T
有機溶剤等健康診断	15	15	15	—	—
特定化学物質健康診断	10	10	7	1	2
電離放射線健康診断	5	5	5	—	—
歯科医師による健康診断	7	7	7	—	—

※特定化学物質健康診断の結果、異常の疑いのある者で産業医が必要と認める者については、特化則第39条第3項の第二次検診を行う。

(管理区分内容)

管理区分	症状区分	事後措置
管 理 A	健康診断の結果、異常が認められない場合	措置を要しない
管 理 B	健康診断の結果、管理Cには該当しないが、当該因子による又は当該因子による疑いのある異常が認められる場合	医師が必要と認める検診又は検査を医師が指定した期間毎に行い、必要に応じて就業制限をする
管 理 C	健康診断の結果、当該因子による疾病にかかっている場合	当該業務への就業禁止及び治療を必要とする
管 理 R	健康診断の結果、当該因子による疾病又は異常を認めないが、当該業務に就業することにより増悪する恐れのある疾病にかかっている場合又は異常が認められる場合	当該業務への就業制限、当該疾病及び異常に対する治療その他の措置を必要とする
管 理 T	健康診断の結果、当該因子以外の原因による疾病にかかっている場合又は異常が認められる場合（管理Rに属するものを除く）	当該疾病に対する治療その他の措置を必要とする

#### 4. ストレスチェック実施結果

診断実施期間	2023年9月1日～2023年9月30日						
実施方法	WEB 及び 自記式シート						
対象人数	795 人						
受診者数	572人 (71.9%)	男	302人				
		女	270人				
高ストレス 該当者数【※1】	67人 (11.7%)	心理的ストレス反応	53人	男	49人	～39歳	17人
						40～49歳	12人
						50歳以上	20人
		身体的ストレス反応	48人	女	18人	～39歳	6人
						40～49歳	6人
						50歳以上	6人
仕事のストレス要因	23人						
面接指導 申出者数	1人						

※診断結果の通知とともに、高ストレス者には産業医の面接指導を勧奨。面接希望者には10月1日より保健センター内において面接を実施した。また、診断結果通知直後には面接の希望がなかった高ストレス者には、再度個別にメールで面接を勧奨した。

### **Ⅲ：安全衛生活動**

---

# 1. 安全衛生委員会活動報告

保健センターのスタッフは学内の安全衛生委員会の主要な構成委員である。以下に、2023年度の柏原キャンパスと天王寺キャンパスの主な議事内容について略記する。

## 【柏原キャンパス安全衛生委員会】

4月28日（金）第1回 teams審議

- |      |  |
|------|--|
| 議題   | (1) 令和4年度安全衛生目標・計画の達成状況・課題について<br>(2) 令和5年度安全衛生目標・計画の策定について                          |
| 報告事項 | (1) 衛生管理者の職場巡視結果報告について（3月分）<br>(2) 令和5年度教職員定期健康診断の実施について<br>(3) 令和4年度第2回作業環境測定結果について |

5月31日（水）第2回 teams審議

- |      |   |
|------|---|
| 報告事項 | (1) 第一種衛生管理者の資格取得について<br>(2) 衛生推進者養成講習について<br>(3) 令和5年度乳癌・子宮癌健診の実施について<br>(4) 衛生管理者の職場巡視結果報告について（4月分） |
|------|---|

6月27日（火）第3回 teams審議

- |      |   |
|------|---|
| 議題   | (1) 令和5年度衛生管理者配置計画等について<br>(2) 令和5年度ストレスチェックの実施について   |
| 報告事項 | (1) 衛生管理者の職場巡視結果報告について（5月分）<br>(2) 安全衛生委員会議事概要の周知について |

8月2日（水）第4回 teams審議

- |      |                             |
|------|-----------------------------|
| 報告事項 | (1) 衛生管理者の職場巡視結果報告について（6月分） |
|------|-----------------------------|

9月1日（金）第5回 teams審議

- |      |  |
|------|--|
| 議題   | (1) 職場巡視における指摘点及び対応について<br>(2) 安全衛生委員会ヒアリングシートについて |
| 報告事項 | (1) 衛生管理者の職場巡視結果報告について（7月分）                        |

9月29日（金）第6回 teams審議

- |      |  |
|------|--|
| 報告事項 | (1) 職場巡視における指摘点及び対応について<br>(2) 衛生管理者の職場巡視結果報告について（8月分） |
|------|--|

10月31日（火）第7回 teams審議

- |      |                             |
|------|-----------------------------|
| 報告事項 | (1) 衛生管理者の職場巡視結果報告について（9月分） |
|------|-----------------------------|

11月29日（水）第8回 teams審議

- |      |  |
|------|--|
| 報告事項 | (1) 衛生管理者の職場巡視結果報告について（10月分）<br>(2) 令和5年度ストレスチェックの結果について |
|------|--|

- 12月27日（水）第9回 teams審議  
報告事項 (1) 衛生管理者の職場巡視結果報告について（11月分）
- 1月31日（水）第10回 teams審議  
報告事項 (1) 衛生管理者の職場巡視結果報告等について（12月分）
- 2月28日（水）第11回 teams 審議  
報告事項 (1) 衛生管理者の職場巡視結果報告等について（1月分）  
(2) 令和5年度第一種衛生管理者試験結果について  
(3) 令和5年度局所排気装置自主点検結果報告について  
(4) 令和5年度第1回作業環境測定結果について  
(5) 学生に対する禁煙等の周知について
- 3月29日（金）第12回 teams審議  
報告事項 (1) 衛生管理者の職場巡視結果報告について（2月分）  
(2) 令和5年度定期健康診断実施状況について  
(3) 令和5年度業務災害発生件数について  
(4) 衛生管理者配置の変更について

## 【天王寺キャンパス安全衛生委員会】

- 4月17日（月）第1回 teams審議  
報告事項 (1) 衛生管理者の職場巡視結果報告（令和5年3月分）について
- 5月24日（水）第2回 teams審議  
報告事項 (1) 衛生管理者の職場巡視結果報告（令和5年4月分）について
- 6月21日（水）第3回 teams審議  
報告事項 (1) 衛生管理者の職場巡視結果報告（令和5年5月分）について
- 7月21日（金）第4回 teams審議  
報告事項 (1) 衛生管理者の職場巡視結果報告（令和5年6月分）について
- 8月25日（金）第5回 teams審議  
報告事項 (1) 衛生管理者の職場巡視結果報告（令和5年7月分）について
- 9月25日（月）第6回 teams審議  
報告事項 (1) 衛生管理者の職場巡視結果報告（令和5年8月分）について  
(2) 衛生管理者の資格取得について
- 10月24日（火）第7回 teams審議  
報告事項 (1) 衛生管理者の職場巡視結果報告（令和5年9月分）について
- 11月16日（木）第8回 teams審議  
報告事項 (1) 衛生管理者の職場巡視結果報告（令和5年10月分）について
- 12月21日（木）第9回 teams審議  
報告事項 (1) 衛生管理者の職場巡視結果報告（令和5年11月分）について
- 2月6日（火）第10回 teams審議  
報告事項 (1) 衛生管理者の職場巡視結果報告（令和5年12月分）について
- 2月26日（月）第11回 teams審議  
報告事項 (1) 衛生管理者の職場巡視結果報告（令和6年1月分）について
- 3月21日（木）第12回 teams審議  
議題 (1) 天王寺キャンパス事業所安全衛生計画（令和6年度）（案）について  
(2) 天王寺キャンパス事業場巡視計画（令和6年度）（案）について  
報告事項 (1) 衛生管理者の職場巡視結果報告（令和6年2月分）  
(2) 衛生管理者の増員について

## **IV:利用状況**

---

# 1. 月別利用状況

## (1) 月別利用状況

### ① 柏原キャンパス

		4月	5月	6月	7月	8月	9月	10月	11月	12月	1月	2月	3月	合計
教員養成課程	1回生	87	112	60	79	18	3	53	66	64	59	30	2	633
	2回生	26	68	34	51	17	3	35	43	59	45	8	5	394
	3回生	15	46	50	42	17	6	23	35	32	46	7	2	321
	4回生	23	36	14	19	5	7	17	29	8	12	8	2	180
	5回生以上	8	11	4	1	2	0	7	8	11	10	2	0	64
	小計	159	273	162	192	59	19	135	181	174	172	55	11	1,592
教育協働学科	1回生	30	83	38	66	21	9	42	59	34	34	17	10	443
	2回生	17	40	22	27	9	9	52	28	25	40	6	2	277
	3回生	25	25	33	37	14	6	23	14	39	36	12	3	267
	4回生	25	20	7	12	5	4	9	9	11	11	5	1	119
	5回生以上	2	3	2	0	0	0	0	1	0	0	0	0	8
	小計	99	171	102	142	49	28	126	111	109	121	40	19	1,114
大学院/ 教職大学院	1回生	12	13	6	17	8	5	7	8	8	14	8	6	112
	2回生	4	8	0	3	0	0	3	1	0	0	2	0	21
	3回生以上	0	0	0	0	0	0	0	0	0	0	0	0	0
	小計	16	21	6	20	8	5	10	9	8	14	10	6	133
特専		5	6	4	7	1	2	2	0	0	0	0	1	28
非正規留学生		8	6	5	2	0	0	1	1	0	0	0	0	23
教職員		3	6	11	5	17	15	14	7	10	10	7	7	112
その他		1	0	0	5	1	0	0	1	0	0	0	0	8
総 計		291	483	290	373	135	69	288	310	301	317	112	44	3,010

### ② 天王寺キャンパス

		4月	5月	6月	7月	8月	9月	10月	11月	12月	1月	2月	3月	合計
教員養成課程 昼間コース (幼児/小学校教育)	3回生	3	5	6	2	0	0	2	4	5	2	0	0	29
	4回生	4	3	1	2	0	0	0	0	2	0	0	0	12
	5回生以上	0	0	0	0	0	0	0	0	0	0	0	0	0
	小計	7	8	7	4	0	0	2	4	7	2	0	0	41
教員養成課程 夜間コース (小学校教育)	1回生	6	3	3	7	0	1	2	4	3	0	0	0	29
	2回生	3	10	3	13	1	0	1	1	2	0	0	0	34
	3回生	8	3	3	8	3	0	2	2	4	2	1	0	36
	4回生	8	9	6	9	2	3	3	1	3	5	0	1	50
	5回生	3	4	4	2	5	0	2	0	2	1	0	0	23
	6回生以上	0	2	0	0	0	2	0	0	0	1	0	0	5
	小計	28	31	19	39	11	6	10	8	14	9	1	1	177
大学院/ 教職大学院	1回生	13	13	2	3	1	5	3	1	0	0	0	0	41
	2回生	3	4	1	1	1	7	6	0	0	0	0	0	23
	3回生以上	1	0	0	0	0	2	0	0	0	0	0	0	3
	小計	17	17	3	4	2	14	9	1	0	0	0	0	67
教職員		1	2	3	5	1	1	0	1	0	0	0	0	14
その他		0	0	0	0	0	0	0	0	0	0	0	0	0
総 計		53	58	32	52	14	21	21	14	21	11	1	1	299



《新型コロナウイルス感染症対応件数》

※新型コロナウイルス感染症が第2類相当であった2023年5月7日までの対応数を報告する。

	4月	5月	6月	7月	8月	9月	10月	11月	12月	1月	2月	3月	合計
<b>罹患報告</b>													
＜学生＞	16	12											28
柏原	15	12											27
天王寺	1	0											1
教職員	0	0											0
<b>濃厚接触者</b>													
＜学生＞	7	3											10
柏原	6	3											9
天王寺	1	0											1
教職員	0	0											0
<b>疑い報告(本人症状あり)</b>													
＜学生＞	0	1											1
柏原	0	1											1
天王寺	0	0											0
教職員	0	0											0
<b>ワクチン接種後体調報告・件数</b>													
＜学生＞	0	0											0
柏原	0	0											0
天王寺	0	0											0
教職員	0	0											0
<b>その他(自己体調管理指示)・コロナ相談など</b>													
＜学生＞	0	0											0
柏原	0	0											0
天王寺	0	0											0
教職員	0	0											0
総計	23	16											39

《コロナ検査報告件数》

	4月	5月	6月	7月	8月	9月	10月	11月	12月	1月	2月	3月	合計
<b>医療機関/民間検査施設 (無料検査も含む)</b>													
＜学生＞	16	12											28
柏原	15	12											27
天王寺	1	0											1
教職員	0	0											0
<b>保健センター(抗原検査)</b>													
＜学生＞	0	0											0
柏原	0	0											0
天王寺	0	0											0
教職員	0	0											0
総計	16	12											28

## 2. 保健センターで実施した診察及び検査

### ① 柏原キャンパス

	診 察	検 尿	血圧測定	心電図	視力・聴力 検査	身体測定	アルコール パッチテスト	体脂肪測定	合 計
学部	39	92	41	1	1	0	236	471	881
大学院/ 教職大学院	3	5	3	0	0	0	0	87	98
特専	2	1	2	0	0	0	0	10	15
非正規留学生	0	0	0	0	0	0	0	0	0
教職員	0	3	0	0	0	0	0	8	11
その他 (学外者)	0	0	0	0	0	0	0	0	0
総 計	44	101	46	1	1	0	236	576	1,005

### ③ 天王寺キャンパス

	診 察	検 尿	血圧測定	心電図	視力・聴力 検査	身体測定	アルコール パッチテスト	体脂肪測定	合 計
学部(昼間)	0	6	0	0	0	0	0	0	6
学部(夜間)	1	12	23	0	0	0	6	8	50
大学院/ 教職大学院	0	5	11	0	0	0	0	0	16
教職員	0	0	9	0	0	0	0	0	9
その他 (学外者)	0	0	0	0	0	0	0	0	0
総 計	1	23	43	0	0	0	6	8	81

### 3. 健康診断証明書及びその他の証明書発行状況

#### (1) 月別の健康診断証明書発行枚数

##### ① 柏原キャンパス

区分	4月	5月	6月	7月	8月	9月	10月	11月	12月	1月	2月	3月	合計
学部	130	339	129	121	85	43	48	26	38	48	62	49	1,118
大学院/ 教職大学院	8	31	8	11	7	7	11	8	11	2	2	5	111
特専	0	7	2	0	1	1	1	0	1	0	1	2	16
合計	138	377	139	132	93	51	60	34	50	50	65	56	1,245

##### ② 天王寺キャンパス

区分	4月	5月	6月	7月	8月	9月	10月	11月	12月	1月	2月	3月	合計
学部 (昼間)	9	14	8	11	7	5	8	3	2	0	5	2	74
学部 (夜間)	6	20	9	26	6	5	5	7	8	3	27	21	143
大学院/ 教職大学院	0	4	0	5	5	1	15	4	0	0	2	1	37
合計	15	38	17	42	18	11	28	14	10	3	34	24	254

#### (2) その他の証明書発行枚数(全体)

区分	4月	5月	6月	7月	8月	9月	10月	11月	12月	1月	2月	3月	合計
健康診断書	0	0	1	0	0	0	1	0	0	0	0	2	4
麻しん証明書	0	2	6	9	0	0	0	0	0	0	0	0	17
公欠証明書 【学校感染症】 (※)	8	55	60	90	31	1	71	82	97	111	26	0	632
合計	8	57	67	99	31	1	72	82	97	111	26	2	653

※公欠証明書【学校感染症】について、新型コロナウイルス感染症が第2類相当であった期間（令和5年5月7日まで）における濃厚接触者の公欠証明書発行数も含む。

## V:メンタルヘルス

---

## 1. メンタルヘルス相談状況

### (1) 月別来談者数

月	メンタルヘルス相談									
	新規来室者数					延べ面接回数				
	学 生		教職員		計	学 生		教職員		計
男	女	男	女	男		女	男	女		
4	2	4	2	0	8	5	12	2	0	19
5	1	1	1	2	5	5	11	0	2	18
6	0	1	1	0	2	3	8	2	0	13
7	0	1	1	1	3	6	8	5	2	21
8	0	0	0	0	0	1	0	0	0	1
9	1	0	1	1	3	3	2	2	3	10
10	0	2	1	1	4	8	10	6	2	26
11	1	3	1	0	5	5	20	3	0	28
12	0	1	1	1	3	2	12	1	4	19
1	1	1	1	3	6	2	13	4	2	21
2	1	2	1	3	7	1	9	0	4	14
3	0	1	1	1	3	1	9	3	1	14
合計	7	17	12	13	49	42	114	28	20	204

### (2) 新規来室者の相談内容

精神科的問題	学生	教職員	精神科的以外の問題	学生	教職員
神経症圏	3	5	性格	0	0
気分障害圏	3	6	進路	0	0
統合失調症圏	2	0	対人関係	1	0
人格障害圏	2	1	学業	0	0
摂食障害	2	1	家族友人	1	0
ストレス性障害	2	3	恋愛・性	0	0
発達障害圏	5	3	その他	0	0
その他	0	0			
合 計	19	19	合 計	2	0

## 2. メンタルヘルス相談結果と印象

令和5年度のメンタルヘルス相談では、新規来室者49名、延べ面接回数204回で、ここ数年の数値と比べやや減少している。内訳では、例年と同じく女子学生の相談者数が男子学生を上回っていた。また、男子学生は相談に来て、さらに定期的なカウンセリングや、サイコセラピーへとつながるケースが非常に少ないという傾向が顕著で、延べ面接回数では女子学生が男子学生の二倍以上であった。男子学生が女子学生に比べて精神的行き詰まりに至りにくいとは考えられないため、男子学生が来談しやすい相談環境作りなど工夫が必要である。

本年度は、医療機関への紹介が例年に比べて多かったが、特徴として、例えば「就学困難」という主訴が実際にはコロナ後遺症のブレインフォグによるものと判明するなど、これまでには見られなかった臨床例が散見され、コロナ後の変化への注意喚起と対応が必要である。相談内容としては対人関係の悩み、特に集団に馴染めないという悩みの背景に発達障害の存在が伺われるケースが散見されるなど、近年の傾向が本年度も持続していた。これが世代的特徴の表れなのか、コロナ・パンデミックに関わる経験の要素の現れなのか、今後の傾向を見守る必要がある。

教職員の新規来談者数は25件で、昨年度とほぼ同数であった。延べ面接数は48回であり、コロナ前の水準近くにまで減少した。コロナ禍において急増していた教職員の産業医面談はコロナ・パンデミックの収束により、以前の水準に戻りつつあると思われる。

今回の結果を踏まえると、パンデミック後のメンタルヘルス関連事象は新たな相に入ったものと思われ、コロナ禍とそれに引き続く世界情勢の不安定化などが学生や教職員のメンタリティや精神衛生に対して長期的な影響をもたらす可能性など想定し、状況を分析する必要がある。

## **VI:保健センター関係業績**

## 1. 論文並びに著書・翻訳

- (1) 飛谷 渉：「精神分析からみた摂食障害」精神科 Resident vol. 4(3), 2023, 8 月
- (2) 飛谷 渉：「新しい思春期—「私は誰なのか」から「私は本当に生きているのか」へ」精神分析研究, vol. 68(1), 2024, 2 月
- (3) 飛谷 渉：「現代の思春期メンタリティー—生物心理社会的視点から」愛知淑徳大学心理臨床相談室紀要, 28, 2024, 3 月号

## 2. 研究発表・講演等

### 【研究発表】

- (1) 飛谷 渉：シンポジウム演題「新しい思春期と SNS—暴露と侵入のもたらす夢見の衰弱」日本精神分析的精神医学会第 21 回大会シンポジウム, 名古屋市, 2023 年 8 月
- (2) 飛谷 渉：シンポジウム演題「フロイトのレオナルド論と未完のヒステリー理論の行方」, シェーンドル・フェレンツィ生誕 150 周年シンポジウム, 『フロイトとの終わりなき対話』, 日本ラカン協会, 東京, 2023 年 9 月

### 【講演】

- (1) 飛谷 渉：講演「夢の理解と解釈：フロイトの夢解釈から現代の夢臨床へ」精神分析研究会・神戸, 神戸市, 2023 年 6 月
- (2) 飛谷 渉：講演「心の生命：対象関係とは何か」東海・中部精神分析セミナー, 名古屋市, 2023 年 8 月
- (3) 飛谷 渉：講演「思春期の声を聴く—デジタル・ネイティヴたちの心」奈良県臨床心理士会 2023 年度研修会「聴く力」第 3 回, オンライン, 2023 年 9 月
- (4) 飛谷 渉：講演「エディプス・コンプレックスと精神分析の生命」東海・中部精神分析セミナー, 名古屋市, 2023 年 9 月
- (5) 飛谷 渉：講演「フロイトのレオナルド論とセクシュアリティ」みどり精神分析研究会, 大阪市, 2023 年 10 月
- (6) 飛谷 渉：講演「投影同一化とコンテイナー：心が生きている体験」東海・中部精神分析セミナー, 名古屋市, 2023 年 10 月
- (7) 飛谷 渉：講演「心的皮膚と心的脊椎：生きた心的空間を構成するもの」東海・中部精神分析セミナー, 名古屋市, 2023 年 11 月
- (8) 飛谷 渉：講演「被虐待トラウマの精神分析：心的生命インフラの破綻とその回復」こども・思春期精神分析セミナー, 東京都 2023 年 11 月
- (9) 飛谷 渉：講演「象徴形成：心が生きていること, あるいは抑うつポジションとアルファ機能」東海・中部精神分析セミナー, 名古屋市, 2023 年 12 月
- (10) 飛谷 渉：講演「心の仮死, あるいは離人症の精神分析：心的仮死の発見, 体験化, そして投影同一化抑留解除のプロセス」東海・中部精神分析セミナー, 名古屋市, 2024 年 1 月



- (11) 飛谷 渉：講演「AS と ADHD：現代の思春期臨床からみた心的皮膚の脱皮不全とエディプス状況の拡散」東海・中部精神分析セミナー, 名古屋市, 2024 年 2 月
- (12) 飛谷 渉：講演「Sexuality と心の生命作用：エディプス・コンプレックスとは何か」大阪精神分析セミナー, オンライン (大阪市), 2024 年 2 月
- (13) 飛谷 渉：講演「心的生命論」サポチル関東/思春期ワークショップ, 2024 年 3 月, 東京
- (14) 飛谷 渉：講演「新しい精神分析過程：プロト・アナリシス」東海・中部精神分析セミナー, 名古屋市, 2024 年 3 月

#### 【司会・助言】

- (1) 飛谷 渉：助言 精神分析研究会・神戸事例検討会, ハイブリッド開催 (神戸市), 2023 年 6 月
- (2) 飛谷 渉：助言 みどり精神分析研究会・事例検討会 (大阪市), 2023 年 7 月
- (3) 飛谷 渉：助言 大阪府子どもライフサポートセンター困難事例検討会, 堺市, 2023 年 9 月
- (4) 飛谷 渉：助言 中部・東海精神分析セミナー事例検討会, 名古屋市, 2023 年 9 月
- (5) 飛谷 渉：助言 大阪府子どもライフサポートセンター困難事例検討会, 堺市, 2023 年 10 月
- (6) 飛谷 渉：助言 中部・東海精神分析セミナー事例検討会, 名古屋市, 2023 年 10 月
- (7) 飛谷 渉：助言 みどり精神分析研究会・事例検討会 (大阪市), 2023 年 10 月
- (8) 飛谷 渉：助言 こども・思春期精神分析セミナー事例検討会, 東京 2023 年 11 月
- (9) 飛谷 渉：助言 大阪府子どもライフサポートセンター困難事例検討会, 堺市, 2024 年 3 月

## 4. 2023 年度保健センター関連学会委員会

#### 各種学会委員会役職等

- (1) 日本精神分析学会運営委員
- (2) 日本摂食障害学会評議員
- (3) 日本精神分析的精神医学会運営委員

## **VII:規定等**

---

# 1. 大阪教育大学保健センター規程

(趣旨)

第1条 この規程は、国立大学法人大阪教育大学基本規則（以下「基本規則」という。）第16条第1項で規定する保健センター（以下「センター」という。）の組織及び運営について定めるものとする。

(目的)

第2条 センターは、保健管理に関する専門的業務を行い、学生及び教職員の心身の健康の保持及び増進を図ることを目的とする。

(業務)

第3条 センターは、前条の目的を達成するため、次に掲げる業務を行う。

- (1) 保健管理についての企画立案
- (2) 定期及び臨時の健康診断
- (3) 健康診断の事後指導
- (4) 健康及び精神衛生に関する相談及び助言
- (5) 環境衛生及び伝染病予防に関する指導
- (6) 保健管理に関する調査研究
- (7) その他センターの目的達成に必要な業務

(職員)

第4条 センターに、次の各号に掲げる職員を置く。

- (1) センター長
- (2) センター担当教員
- (3) 学校医
- (4) 医療職員
- (5) その他必要な職員

2 センター長は、センターの業務を掌理する。

3 センター長の選考については、別に定める。

4 センター担当教員は、センターの業務を処理する。

5 センター担当教員は、本学の専任教員のうちから、センター長と系主任で調整し、系主任の推薦に基づき全学センター統括機構長が任命する。

6 センター担当教員の任期は2年とし、再任を妨げない。

(運営委員会)

第5条 センターに、センターの運営に関する事項を審議するため、運営委員会を置く。

(任務)

第6条 運営委員会は、次に掲げる事項を審議する。

- (1) 保健管理の基本方針に関する事項
- (2) センターの事業計画に関する事項
- (3) その他センターの運営に関する事項

(組織)

第7条 運営委員会は、次に掲げる委員をもって組織する。

- (1) センター長
- (2) 基本規則第19条に規定する副学長の中から学長が指名する者 1人
- (3) 初等教育課程長
- (4) 教員養成課程長
- (5) 教育協働学科長
- (6) 大学院教育学研究科主任
- (7) 大学院連合教職実践研究科主任
- (8) センター担当教員
- (9) 総務部長
- (10) 学務部長
- (11) その他センター長が必要と認めた者

2 前項第11号の委員は、センター長の推薦に基づき大阪教育大学全学センター統括機構長が任命する。

3 第1項第11号の委員の任期は、1年とし、再任を妨げない。

4 運営委員会に委員長を置き、センター長をもって充てる。

(議長及び議事)

第8条 委員長は、運営委員会を招集し、その議長となる。ただし、委員長に事故があるときは、委員長があらかじめ指名した者がその職務を代行する。

2 運営委員会は、委員の過半数の出席がなければ議事を開くことができない。

3 運営委員会の議事は、出席した委員の過半数をもって決し、可否同数の場合は議長の決するところによる。

(委員以外の者の出席)

第9条 運営委員会は必要と認めた者の出席を求め、意見を聴くことができる。

(その他)

第10条 この規程に定めるもののほか、センターに関し必要な事項は、別に定める。

附 則

この規程は、平成16年4月1日から施行する。

附 則

この規程は、平成17年4月1日から施行する。

附 則

この規程は、平成27年4月1日から施行する。

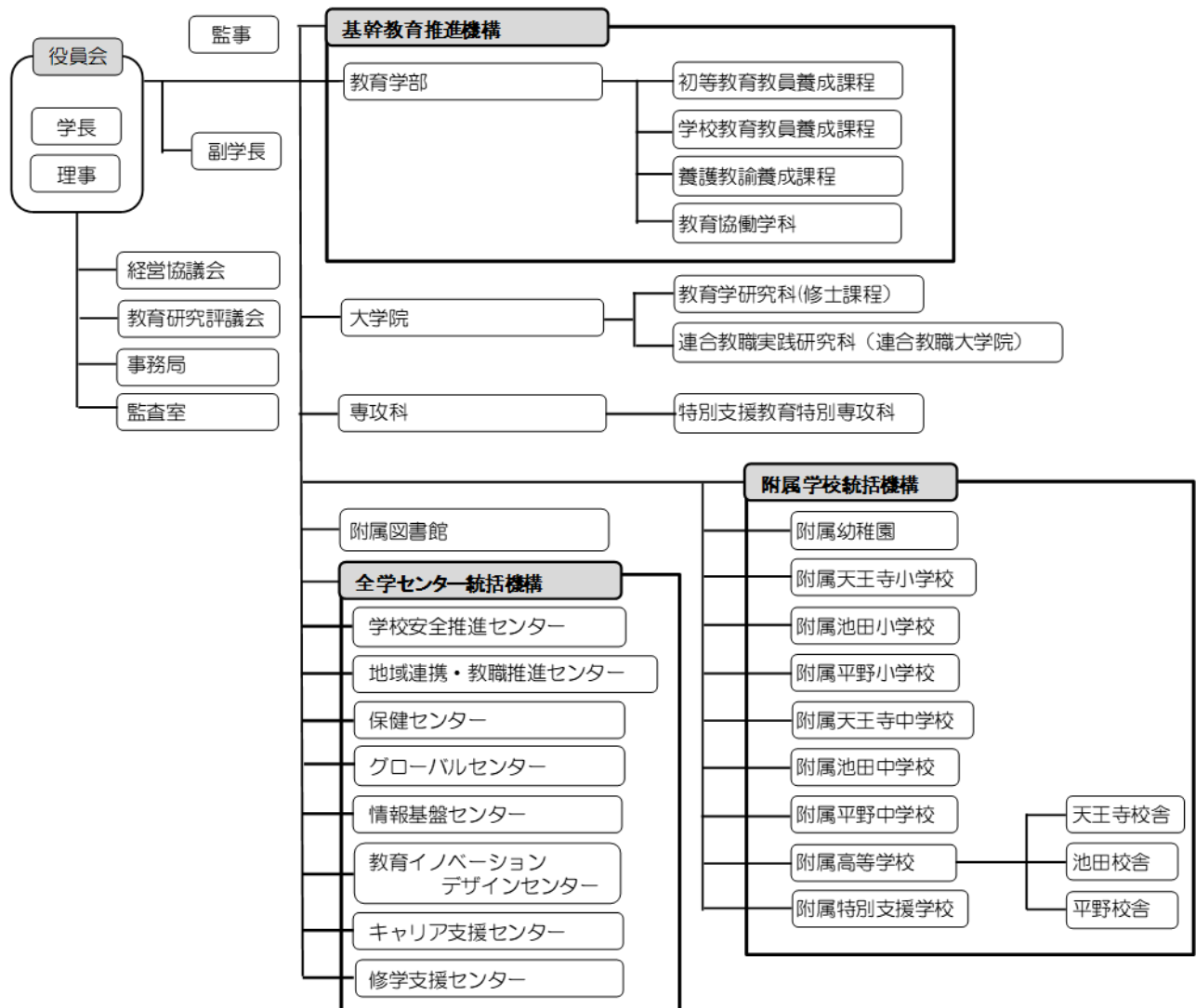
附 則

この規程は、平成29年4月1日から施行する。

附 則

この規程は、令和2年4月1日から施行する。

(参考) 機構概要図



## 2. 構成員(2023年度)

保健センター所長	宮前 雅見 (教授・内科医)
専任教員	飛谷 渉 (教授・精神科医)
看護師	有川 智美 (柏原キャンパス) 和田 有路 (柏原キャンパス) 峰松 良子 (天王寺キャンパス) 三笠 聖樹子 (天王寺キャンパス非常勤) 高橋 忍 (天王寺キャンパス非常勤)
事務員	濱向 香苗 (柏原キャンパス)
保健センター担当部署：学務部 学生支援課学生支援係	

## あとがき

コロナ禍を経て、日常生活も落ち着きを取り戻したかと感じ始めた矢先、今年は元日から大きな地震が起きました。能登半島地震です。甚大な被害の衝撃は今も記憶に新しく、さらには豪雨被害も加わり、被災された方のショックと痛みは幾重にも重なる計り知れないものとなっています。そうした悲劇的な状況の反映なのか、大学にもいまひとつ活気が戻っていません。数年前に比べて学生さんたちだがずいぶん静かになったような印象があります。やはり、コロナ後に頻発する紛争という世界情勢の深刻化や日本社会の経済的文化的な衰弱が、大学生のメンタリティにも影を落としているのでしょうか。温暖化など地球環境の変動から自然の状況も異常な状態が続いています。こうした希望を持ちづらい状況で不調や悩みを持つとすれば、相談して解決するよりは、一人で抱え込みやすくなるものです。保健センターでは、学生さんと教職員の方々の持つ心身の問題や苦悩について深く考える機会を提供できるよう、スタッフ一同相談をお待ちしています。

それから、年度の途中ではありますがスタッフの異動に関するご報告があります。長年、当保健センターに看護師としてご尽力くださいました有川智美さんをご退職され、あらたに橋爪智恵さんが看護師としてご着任されました。これから、看護師の和田有路さんとともに、保健センターの顔として学生さんや教職員の皆さんの支えになっていただけるものと思います。よろしく願いいたします。

(飛谷記)